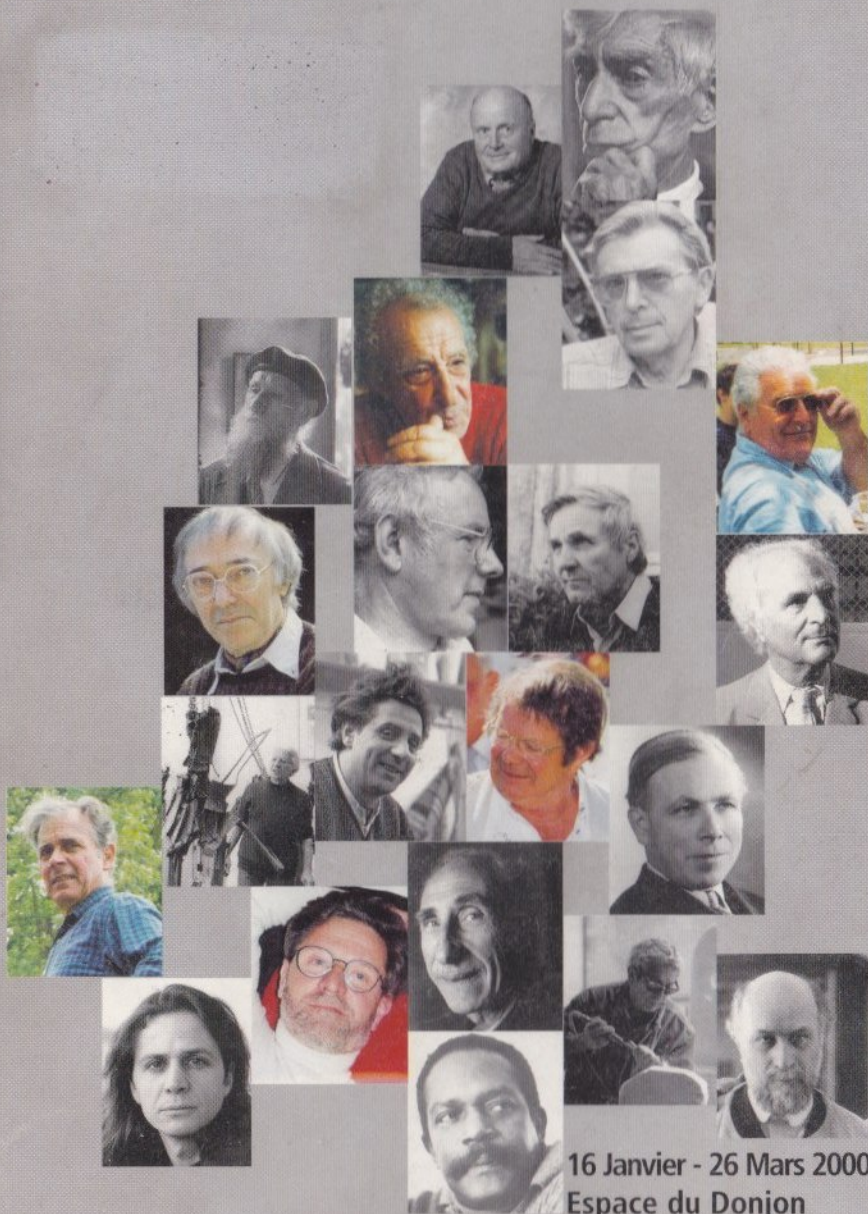


**Sainte Geneviève des Bois**

# 21 sculpteurs *ouvrent le* 21<sup>ème</sup> siècle



16 Janvier - 26 Mars 2000  
Espace du Donjon

## Remerciements

Nous remercions toutes les personnes, institutions et galeries qui nous ont aidées à la réalisation de cette exposition et plus particulièrement:

- La Direction des Affaires Culturelles de la ville de Paris
- Mesdames Noëlle CHABERT  
Chantal DUCHENE  
R. DUFET- BOURDELLE  
Nicole FENOSA  
A. HUGUES CHALANSON  
Dina VIERNY

Nous remercions également tous les artistes qui ont bien voulu nous confier leurs œuvres et leurs documents personnels ainsi que les services techniques de la ville de Ste Geneviève des Bois qui ont grandement participé à la mise en place des œuvres.

### CREDIT PHOTOGRAPHIQUE

- page11 COUBERTIN
- page13 LE POINT CARDINAL
- page16 Wolfgang OSTERHELD
- page18 ORZAEZ
- page19 Bruno JARRET - E B IVEILL
- page22 André FORESTIER
- page24 DELPIRE
- page26Vincent GUZMAN
- page27 GASPARI
- pages30 et 31 Patrice MAURIN-BERTHIER
- page33 Arnaud CARPENTIER
- page42 H KORN
- page45 Jean BIAUGEAUD
- page48 et 3 de couverture Yvan ANTONA

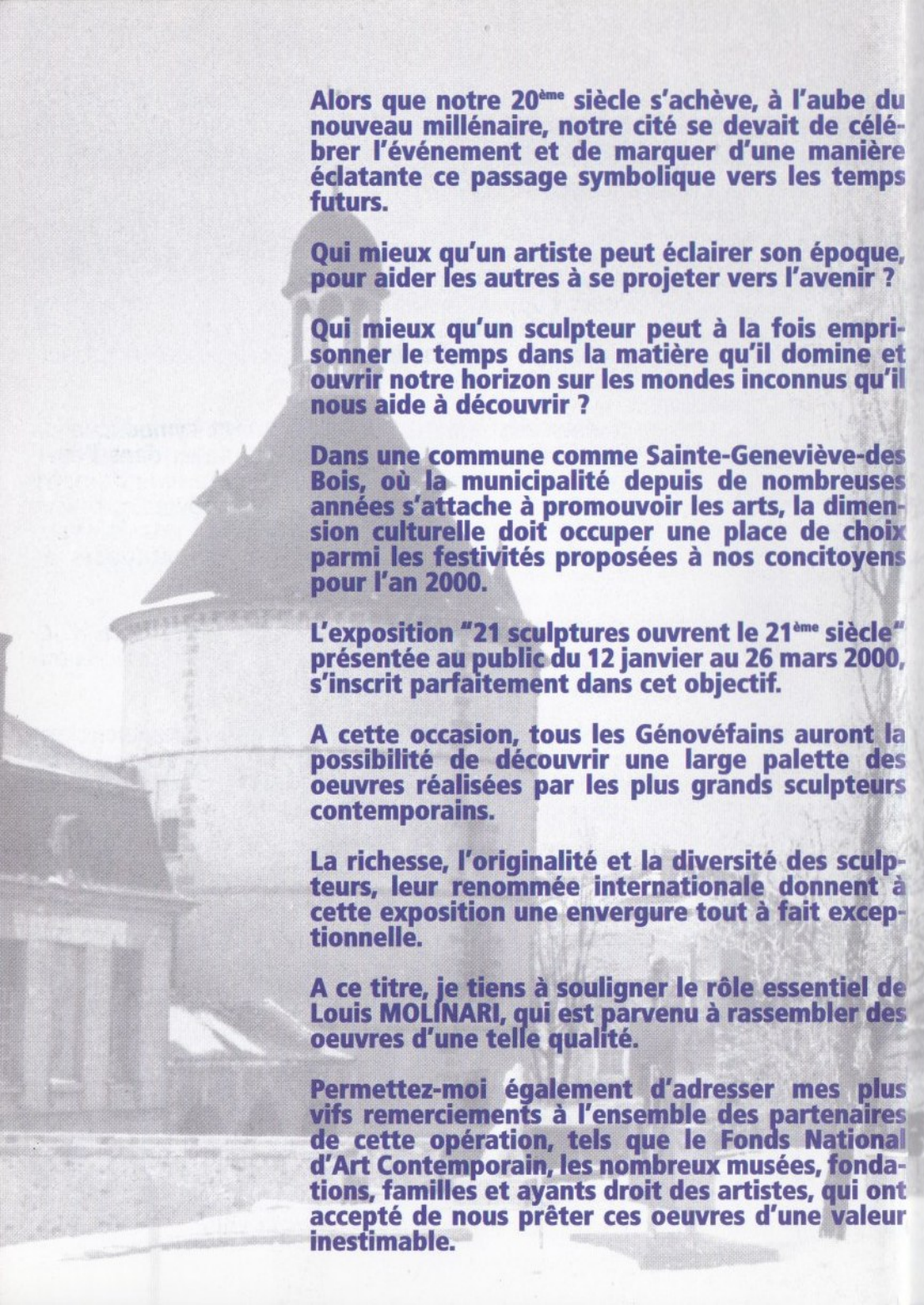
Autour de Louis Molinari, commissaire général de l'exposition ont collaboré ;

- INTERNATIONAL ART TRANSPORT pour les transports et la mise en place des sculptures,
- LE CABINET MOREL pour les assurances,
- TLMC pour les socles,
- BLOT pour les éclairages,
- L'AUTRE COMMUNICATION pour le concept de l'ensemble de la communication
- TYPOFSET et CHARPENTIER pour l'impression

# 21 sculpteurs ouvrent le 21<sup>ème</sup> siècle

## SOMMAIRE

- 3-4 Editorial de Pierre CHAMPION
- 5 Préface de Louis MOLINARI
- 6-7 Constantin ANDREOU
- 8-9 Claude BOGRATCHEW
- 10-11 Antoine BOURDELLE
- 12-13 Agustin CARDENAS
- 14-15 Louis DERBRE
- 16-17 Marino DI TEANA
- 18-19 Apel'les FENOSA
- 20-21 Albert FERAUD
- 22-23 Gabriel FORESTIER
- 24-25 Emile GILIOLI
- 26-27 Alberto GUZMAN
- 28-29 Eugène VAN LAMSWERDE
- 30-31 Dimas MACEDO
- 32-33 Aristide MAILLOL
- 34-35 Louis MOLINARI
- 36-37 DIETRICH MOHR
- 38-39 Alessandro MONTALBANO
- 40-41 Christian RENONCIAT
- 42-43 Ilio SIGNORI
- 44-45 Claude VISEUX
- 46-47 Ossip ZADKINE
- 48 L'art dans la ville



Alors que notre 20<sup>ème</sup> siècle s'achève, à l'aube du nouveau millénaire, notre cité se devait de célébrer l'événement et de marquer d'une manière éclatante ce passage symbolique vers les temps futurs.

Qui mieux qu'un artiste peut éclairer son époque, pour aider les autres à se projeter vers l'avenir ?

Qui mieux qu'un sculpteur peut à la fois emprisonner le temps dans la matière qu'il domine et ouvrir notre horizon sur les mondes inconnus qu'il nous aide à découvrir ?

Dans une commune comme Sainte-Geneviève-des-Bois, où la municipalité depuis de nombreuses années s'attache à promouvoir les arts, la dimension culturelle doit occuper une place de choix parmi les festivités proposées à nos concitoyens pour l'an 2000.

L'exposition "21 sculptures ouvrent le 21<sup>ème</sup> siècle" présentée au public du 12 janvier au 26 mars 2000, s'inscrit parfaitement dans cet objectif.

A cette occasion, tous les Génovéfains auront la possibilité de découvrir une large palette des oeuvres réalisées par les plus grands sculpteurs contemporains.

La richesse, l'originalité et la diversité des sculpteurs, leur renommée internationale donnent à cette exposition une envergure tout à fait exceptionnelle.

A ce titre, je tiens à souligner le rôle essentiel de Louis MOLINARI, qui est parvenu à rassembler des oeuvres d'une telle qualité.

Permettez-moi également d'adresser mes plus vifs remerciements à l'ensemble des partenaires de cette opération, tels que le Fonds National d'Art Contemporain, les nombreux musées, fondations, familles et ayants droit des artistes, qui ont accepté de nous prêter ces oeuvres d'une valeur inestimable.

**Notre commune et ses habitants auront en effet la chance d'accueillir et d'apprécier durant plus de deux mois, des sculptures monumentales qui proviennent des plus grands musées et galeries du monde entier.**

**Nous avons souhaité que cette exposition soit ouverte à tous les publics, aux initiés et amateurs d'art éclairés, comme à nos concitoyens qui n'ont pas toujours l'opportunité de se rendre dans la capitale et sont néanmoins désireux, bien légitimement, de découvrir et se familiariser avec la sculpture moderne.**

**Il nous est apparu particulièrement symbolique de présenter ces sculptures monumentales dans l'environnement immédiat et le cadre historique de notre Donjon, haut lieu du patrimoine génovéfain, reliant ainsi l'héritage artistique légué par nos lointains ancêtres aux nouvelles approches conceptuelles de l'art.**

**Souhaitons que cette exposition qui marquera longtemps notre ville, nous apporte le calme et la sérénité que procure toujours l'art.**

**Souhaitons qu'elle nous interpelle également sur notre avenir et espérons ensemble que dans notre monde devenu meilleur, les artistes y trouvent la place qu'ils méritent.**

**Pierre CHAMPION**

**Maire de Sainte-Geneviève-des-Bois**

**Vice-Président du Conseil Général de l'Essonne**



# PREFACE

Dans tous les domaines humains, le 20<sup>ème</sup> siècle aura été comparable au jaillissement d'un bouquet de feu d'artifice composé d'une immense quantité de propositions, d'hypothèses et de réponses, à la multitude d'interrogations que les siècles précédents avaient accumulées.

Les sciences, les techniques, les modes de vie, les philosophies et, naturellement, les arts se sont mis à bouillonner, à accélérer, à remettre en question de nombreuses affirmations qui, jusque là, semblaient définitives.

En effet, la notion de progression admise dans les sciences n'existait pas dans les arts pour lesquels «un lieu commun» avait souvent décrété que les sommets avaient été atteints à l'époque précédente.

La notion de progrès n'a pas la même connotation dans les sciences et dans les arts. L'une est objective et tangible, l'autre est subjective et déroutante.

Le progrès scientifique se mesure mais il n'existe pas de mesure pour quantifier l'évolution de l'art

Pourtant, si l'on veut tenter de percer ce mystère, des moyens d'observation existent, qui, tels un fil d'ariane peuvent conduire à une approche, une compréhension de la motivation de l'artiste en se souvenant toujours que son œuvre est une incursion dans un imaginaire diversifié.

C'est l'objectif de l'exposition " 21 sculpteurs ouvrent le 21<sup>ème</sup> siècle " :

Réunir un parcours sculptural qui puisse illustrer, au moins en partie, ce que furent les diverses créations choisies par ces artistes pour exprimer leurs réflexions plastiques, esthétiques, philosophiques et poétiques dans les grands courants qui marquèrent le 20<sup>ème</sup> siècle : fauvisme, impressionnisme, cubisme, abstraction, cobra, nouvelle figuration.

L'aube du 20<sup>ème</sup> siècle est marqué par le point d'orgue éclatant que constitue l'œuvre magistrale de MAILLOL «L'ACTION ENCHAINEE SANS BRAS» créée en 1905, l'année de la présentation «des fauves» au Salon

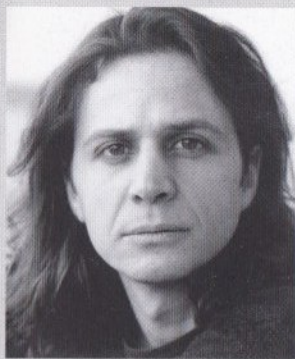
d' Automne, puis les grandes œuvres de BOURDELLE, ZADKINE, FORESTIER, FENOSA, ouvrent la voie aux artistes de «l'après-guerre» jusqu'à cette fin de siècle.

L'ensemble de ces sculptures monumentales enveloppant l'espace du Donjon de Sainte Geneviève des Bois, crée une symbiose culturelle tout à fait extraordinaire que le visiteur ne peut manquer de ressentir pour le plus grand bonheur de l'esprit.

Bienvenue à ce 20<sup>ème</sup> siècle de la sculpture à Sainte Geneviève des Bois.

**Louis MOLINARI**

**Commissaire Général de l'Exposition**



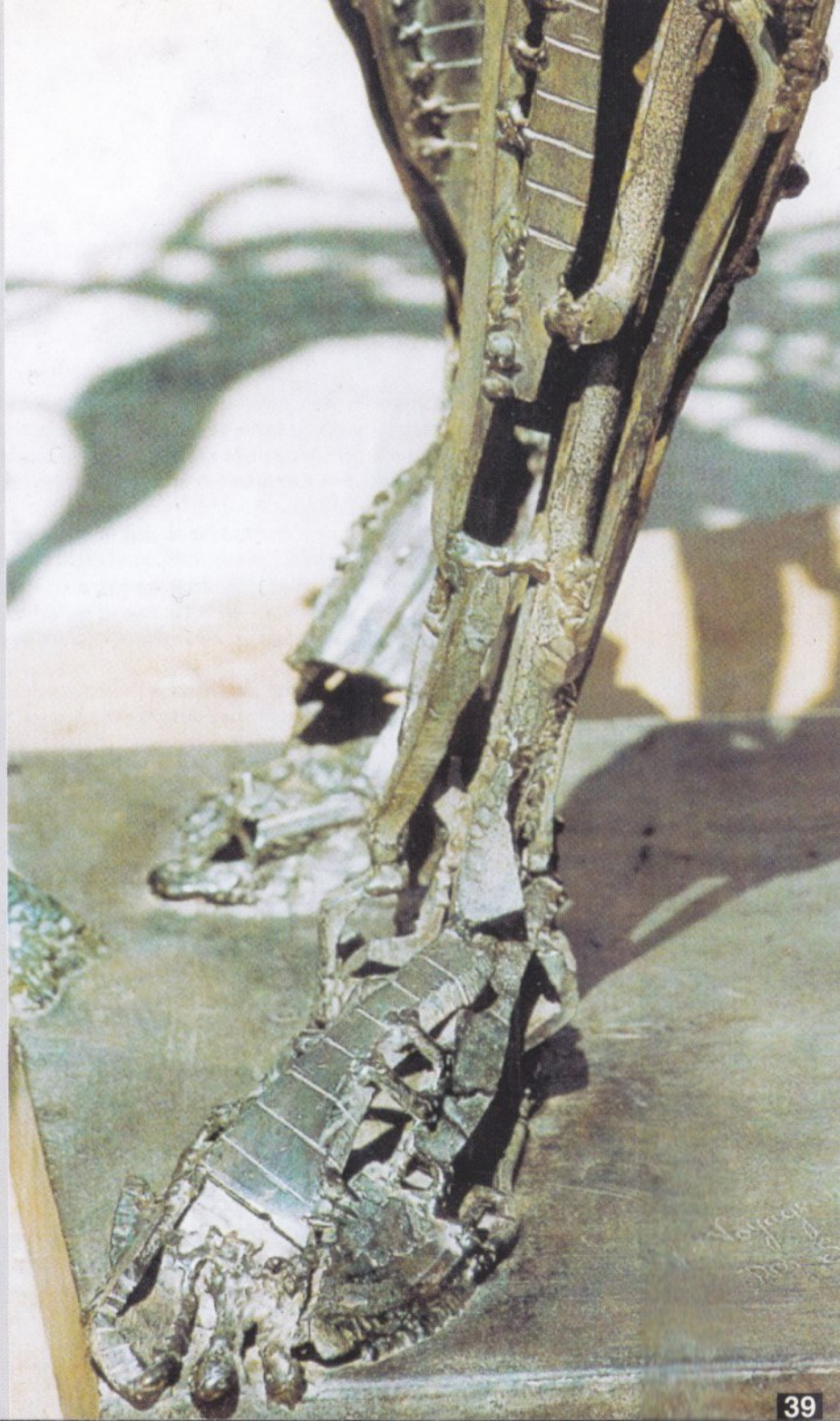
**Alessandro MONTALBANO**

Alessandro Montalbano, ce sicilien âgé de 37 ans, a étudié aux beaux arts de Florence où il acquiert une solide formation de peinture et de sculpture dite classique.

Très vite il décide de quitter l'Italie pour s'installer à Paris où il s'éloigne de l'idéalisme florentin pour une vision définitivement guerrière de fin de siècle, très expressive à la fois dans les matériaux employés, surtout le métal et le bronze, dans la technique de la soudure et dans les attitudes des sculptures comme «la ruade», «dernier souffle», «dernier combat». Il se considère comme «un privilégié» de souder lui-même ses bronzes dans les ateliers de la fonderie Susse.

Dans cette destruction totale, la femme reste sans doute l'avenir de l'homme, peut-être même son seul espoir. Tout logiquement l'appréhension contemporaine de l'apocalypse, le sentiment de chaos l'a fait se pencher sur des êtres pour le moins énigmatiques, les anges qui ne cessent de nourrir son œuvre.

Il effectue ses bronzes dans les ateliers Susse lesquels lui ont attribué en 1991 le «Prix Susse», en le plaçant dans leur collection, aux côtés de Zadkine, Germaine Richier et Giacometti.





---

**Exposition organisée par la Ville de Sainte-Geneviève-des-Bois**  
lauréat de la Bourse aux projets pour l'An 2000 de la Région Ile de France

avec la participation financière de

